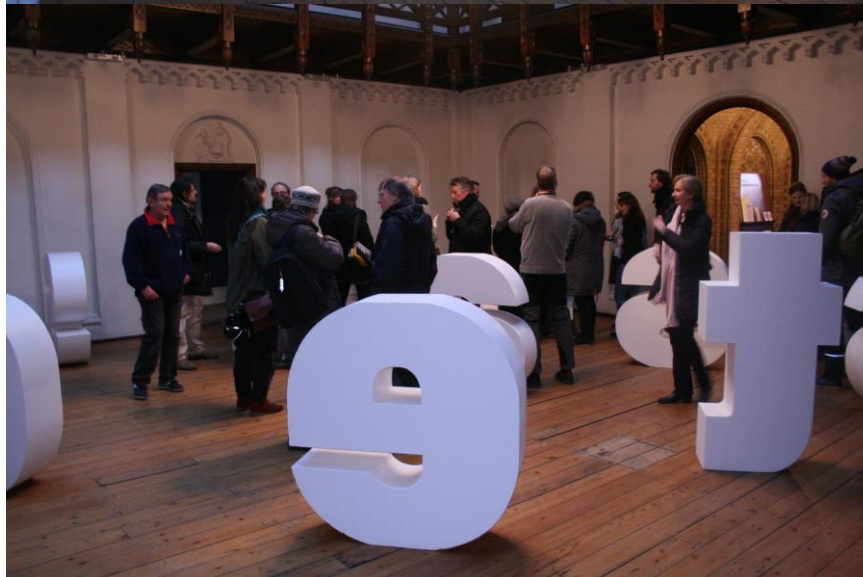
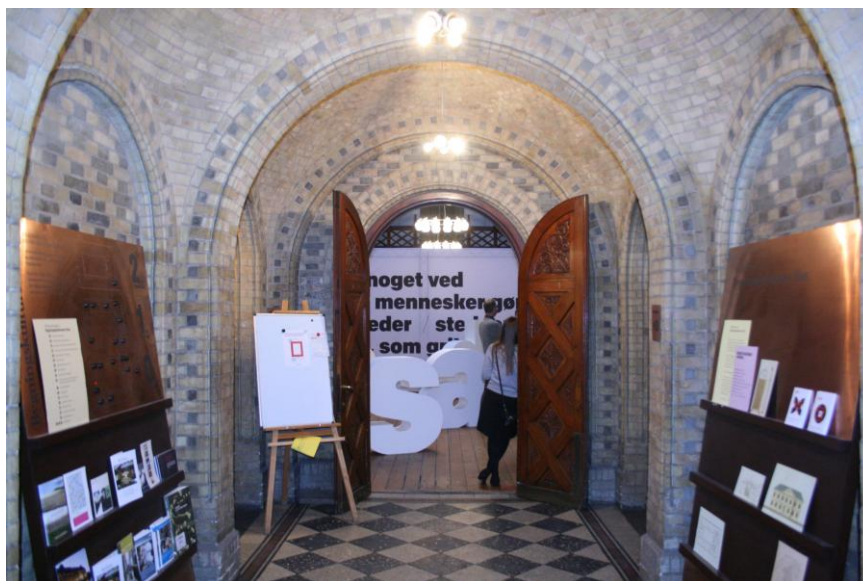


En eftermiddag med Stedsans

Byens Netværk 22.01.13
Tekst og foto: Mikkel Egeberg Rasmussen

Dansk Bygningsarv og Bygningskulturens Hus har for nylig lanceret begrebet "stedsans" med det formål at inspirere professionelle inden for det byggede miljø til at kaste vanetænkningen af sig og gentænke steders betydning. Stedsans er en filosofi, en ny måde at gå til stedet på. Det er et fokus på stedets særlige kvaliteter: dets stemning, dets fortælling, dets særegenhed. Stedsans kan være en ny metode til byplanlægning og arkitektur: At tage udgangspunkt i, hvad stederne gør ved os, inden vi gør noget ved dem.

Vi mødes i Bygningskulturens Hus, hvor vi efter et kort oplæg bliver hentet i bus, og kørt ud til en alternativ oplevelse af byen. Første stop er et gammelt søminedepot i udkanten af Christiania. Minedepotet har i mange år stået tom og været brugt af områdets unge både til fester, graffitimalerier og endda et forsøg på at bruge det som en del af det aktive ungemiljø, hvor man kunne komme og hygge sig, tage børnene med og have en god oplevelse med stedet. I stedet er de unge, som har reelt gode intentioner med stedet, blevet smidt væk gang på gang af politiet og stedet er igen overladt til sig selv af ejeren. Depotet er fra



1917 og er efterfølgende blevet ombygget af forsvaret. For et par år siden, var der arrangeret stor besættelse, hvor der blev etableret køkken, scener tipier og meget mere, men på den korte tid er bygningen blevet totalt hærget og helt smadret.

Vi fortsætter vores tur til Christianshavns metrostation, hvor vi møder Philip Kamata. Philip er idémand og arrangør af den seks dage lange musikfestival Strøm. Festivalen blev indledt med fire elektroniske koncerter i metroen, hvor fire musikere havde komponeret musik til hver deres strækning og fremførte stykkerne live. Philip fortæller, at når man kigger ud af vinduerne i metroen, kan man virkelig se, at byen har ændret udseende. Han synes derfor, at det kunne være fedt, hvis København fik sin egen musikalske rejsefortælling. Musik, der passer til de skift, der sker undervejs. Vi bliver udstyret med høretelefoner, og på en tur til Vestamager station og retur lytter vi til det nummer af Kraftwerk der inspirerede Philip til koncerterne i metroen, og får en bid af den oplevelse deltagerne på Strøm Festivalen har haft.

Vores sidste stop på turen er i et parkeringshus tæt ved Marmorkirken. Her møder vi Martin Zerlang, Professor ved Institut for Kunst og Kulturvidenskab på Københavns Universitet. Martin holder et utrolig spændende oplæg om byens udvikling, hvor han blandt andet sammenligner udviklingen med et æg som metafor. Byen har udviklet sig fra de tidlige tiders kerneby som kan illustreres ved det hårdkogte æg, over byvækstens udvikling over et



par hundrede et par hundrede år frem til det tydede århundrede som han sammenlignes med spejlægget, for at ende i den foreløbige kulmination med røræg som den bærende metafor for den amorfe og ukontrollerede by.

Efter oplægget går vi op på parkeringshusets tag, hvor en kaffevogn venter. Her nyder vi en varm kop kaffe og udsigten over København, inden vi afslutter et godt arrangement.























